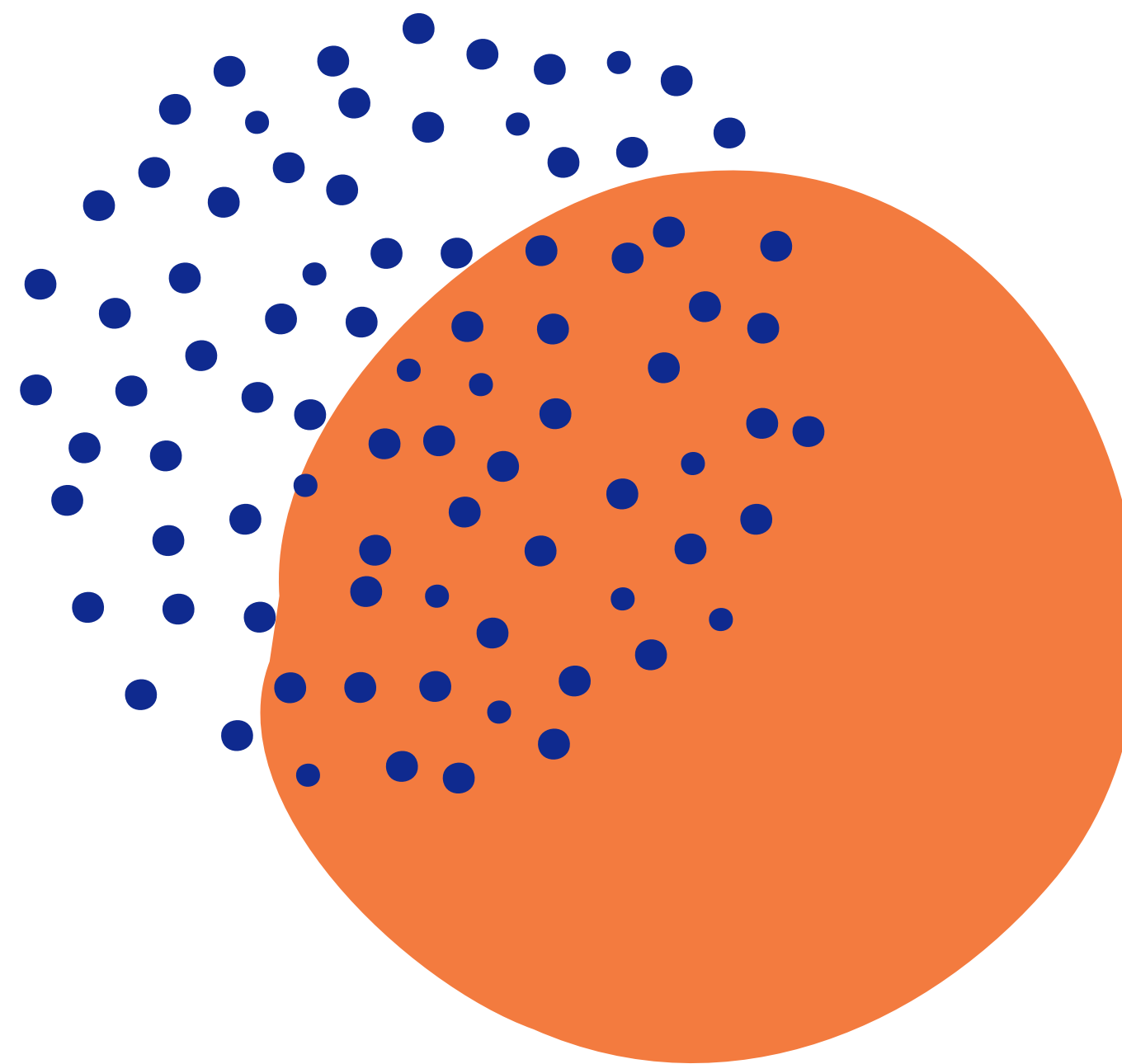


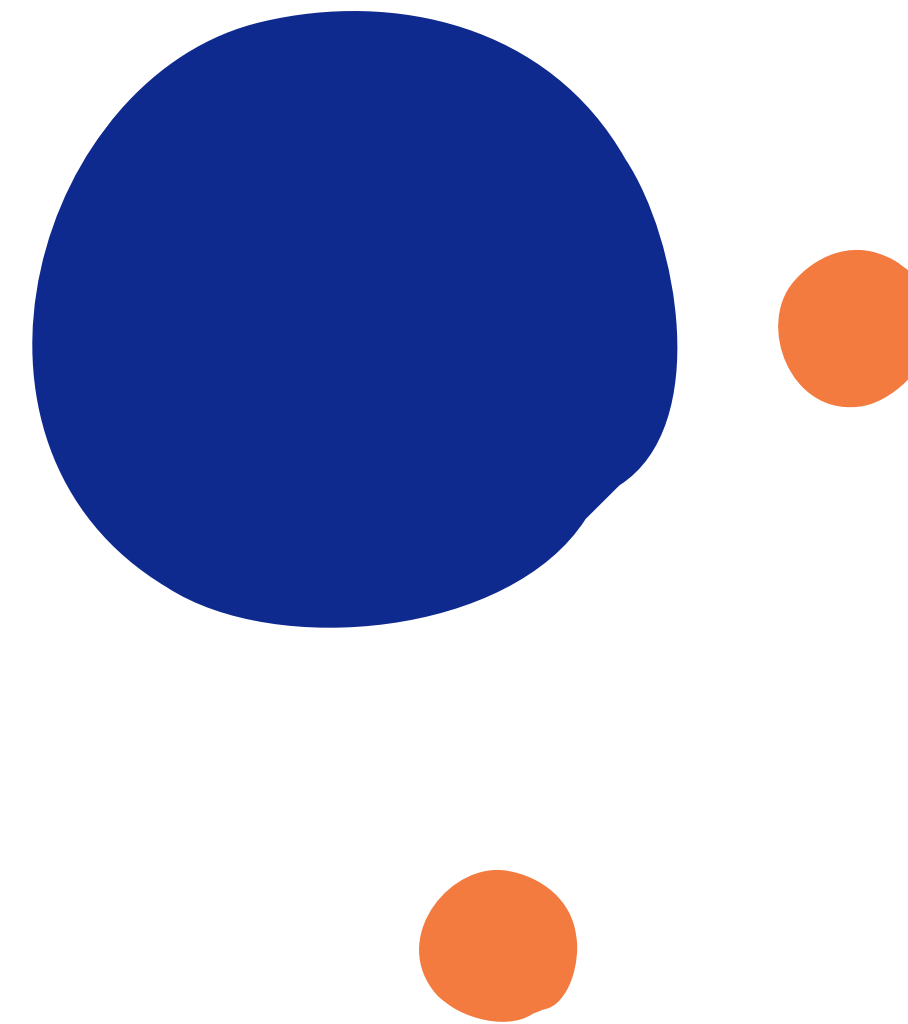


Memòria d'activitats 2021



ÍNDEX

- 01.** Carta del president
- 02.** El 2021 de la Fundació, en xifres
- 03.** Breu història
- 04.** Organigrama
- 05.** Els Grups Xarxa
- 06.** Acostant la cultura al territori
- 07.** Fent costat al sector
- 08.** Les funcions de la Fundació
- 09.** Comunicació
- 10.** Estructura professional
- 11.** Contacte

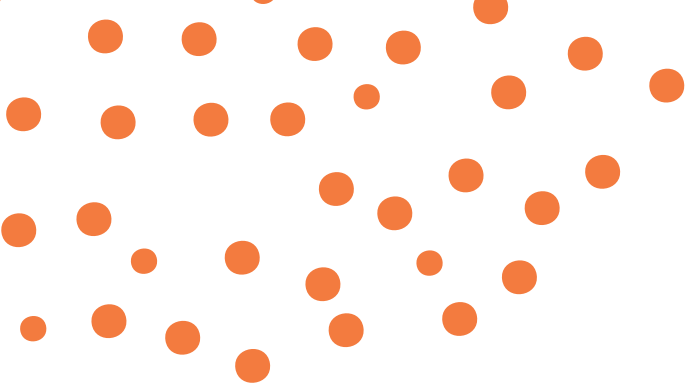


01. Carta del president

Aquest ha estat un any molt especial. La Fundació Xarxa ha celebrat el 25è aniversari de la seva creació, una fita que ens enorgulleix com a grup de persones voluntàries que, des dels nostres respectius municipis, treballem per mantenir viva la cultura i fer-la arribar als infants i joves de Catalunya. Poder compartir aquesta celebració als escenaris, amb les companyies i amb el públic, ha estat el millor regal, possible. Molt especialment, després d'un any tan complicat per a tot el sector com va ser el 2020, a conseqüència de la pandèmia de Covid-19.

Malgrat que la situació encara no és la desitjada i que de manera intermitent hem continuat tenint algunes limitacions en els aforaments, des de La Xarxa hem treballat per recuperar la nostra activitat habitual, amb propostes d'arts escèniques per a tota la família i per adaptar-nos a les circumstàncies sense renunciar, en cap cas, a la cultura en viu.

Així, hem recuperat la presencialitat també en les nostres fires i festivals com ara el Tast d'espectacles de Sant Feliu de Llobregat o el FITKAM de Montmeló, espais de trobada que, sens dubte, són vitals per dinamitzar la cultura i fer-la arribar al públic.



Les magnífiques i molt diverses propostes de les companyies artístiques, l'interès del públic i el compromís de les persones voluntàries dels Grups Xarxa ens donen motius per reafirmar el nostre projecte. Després de 25 anys, estem més convençuts que mai que acostar la cultura als infants i als joves és una tasca necessària i, per a nosaltres, engrescadora.

Durant tots aquests anys, els interessos del nostre públic han canviat, les arts escèniques han anat evolucionant i les companyies han renovat les seves propostes, però allò que ens mou en essència es manté intacte: la il·lusió dels nens, els moments viscuts en família, els somriures.

Tot desitjant que el 2022 ens permeti recuperar el teatre al 100%, des de La Xarxa continuarem programant cultura amb el mateix afany i la mateixa vocació amb què vam néixer.

Salut i teatre!

Lluís Hereu Fàbrega

President de la Fundació Xarxa



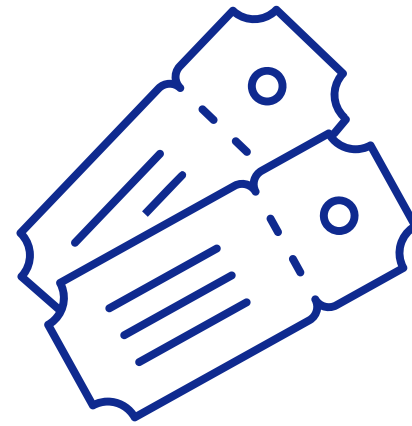
02. El 2021 de la Fundació, en xifres

Més de

25

anys

programant
espectacles familiars



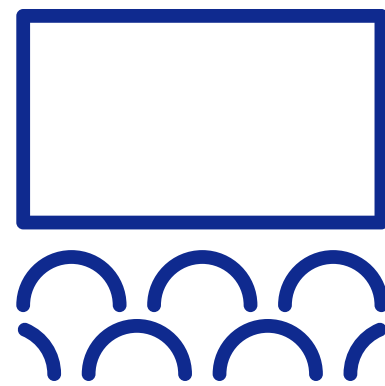
43.245
espectadors



109
companyies



317
voluntaris



280
espectacles

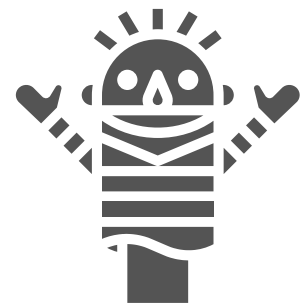


49
grups locals

Els espectacles



Teatre
75



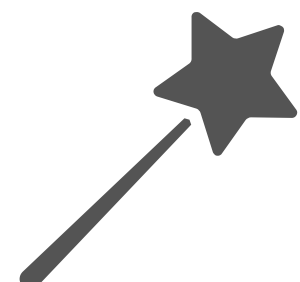
Titelles
69



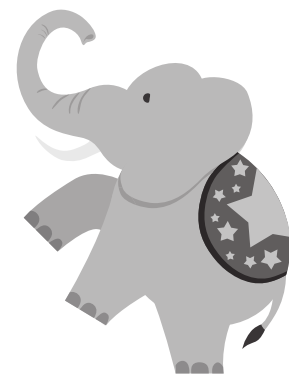
Teatre
musical
27



Pallassos
25



Màgia
18



Circ
15

Espectacle musical

10

Dansa

8

Teatre de carrer

7

Conta-contes

6

Animació

4

Jocs i instal·lacions

4

Audició musical

3

Cercavila

3

Multidisciplinar

3

Teatre d'objectes

3

280
espectacles

Durant el 2021, i malgrat les restriccions, s'han programat gairebé una seixantena més d'espectacles que l'any anterior.

En aquest període, s'han cancel·lat només 13 espectacles per motius de Covid.

Dades econòmiques

338.167€

facturats als espectacles

259.644 €

dels quals,

fruit de la programació estable

95.993€

invertits en el cost
estructural



SUBVENCIONS I
COL·LABORACIONS

144.757€

subvencions i ajuts de
les administracions

13.000€

subvencions per a
projectes puntuals

6.349€

esponsortitzacions als
Grups Locals

95.805€

en ajuts per
compensació de
pèrdues derivades
de la reducció
d'aforaments

Consulteu totes les dades econòmiques i els comptes de la Fundació a la secció 'Transparència' de fundacioxarxa.cat

Els nostres col·laboradors

Com a entitat sense ànim de lucre i que es dedica plenament a la pomoció cultural, la Fundació Xarxa compta amb el suport de diversos col·laboradors com són les administracions públiques.

La Generalitat de Catalunya, les Diputacions de Barcelona, Lleida, Girona i Tarragona, a més dels ajuntaments dels 49 municipis on som presents han aportat recursos a l'entitat que han estat distribuïts als Grups i que ens han permès dur a terme les nostres activitats habituals.

A més a més, 5 dels Grups Xarxa Locals han rebut també esponsorització per part de 67 col·laboradors i amb un total finançat de 6.349€.

54

administracions

67

espònsors

03. Breu història

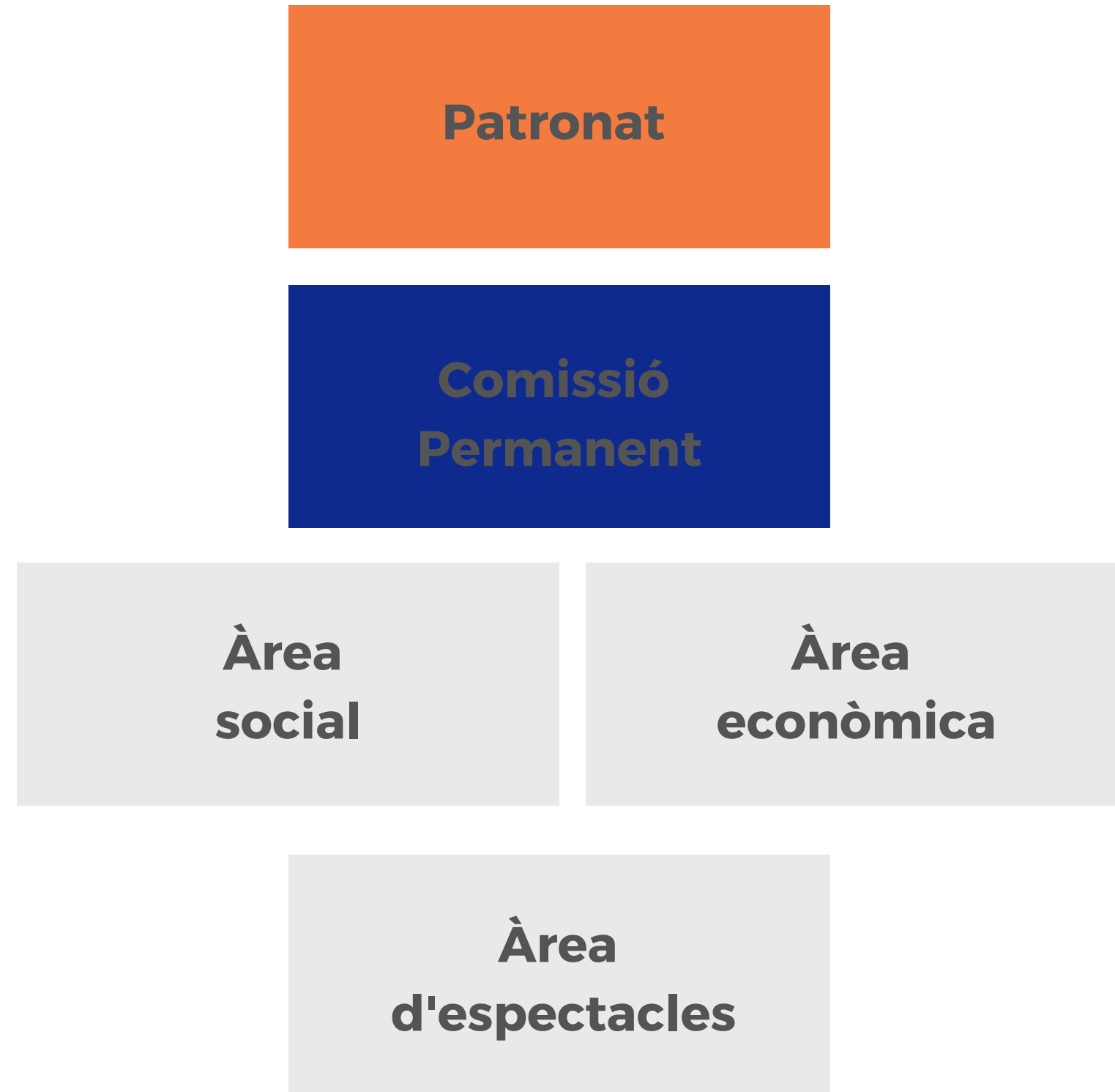
La Fundació Xarxa d'espectacle infantil i juvenil de Catalunya treballa amb la voluntat d'acostar la cultura al territori i promoure el teatre familiar, especialment, entre el públic infantil i juvenil. L'entitat, que es va constituir l'any 1995 sota el seu actual nom, té el seu origen en el Moviment Rialles de Catalunya que des del 1972 i fins aleshores funcionava com una delegació funcional d'Òmnium Cultural.

Així, el 2021 la Fundació ha celebrat el **25è aniversari** de la seva creació, mantenint l'objectiu inicial de ser promotors culturals i d'organitzar una programació estable de teatre en aquells municipis en els quals és present. Al llarg dels anys, La Xarxa s'ha anat adaptant també als nous públics i a la nova realitat, i ha impulsat múltiples projectes de referència per al sector cultural.

Actualment, la Fundació està integrada per **49 grups locals** i **317 persones voluntàries** que contribueixen de manera altruista a impulsar i dur a terme aquest projecte amb presència a les quatre províncies catalanes.



04. Organigrama



L'òrgan que regeix la Fundació Xarxa són els Patrons, que es reuneixen, anualment, en l'Assemblea General de Patrons. Aquests deleguen a la Comissió Permanent la gestió i execució de la política i actuacions aprovades en assemblea. És també en aquesta mateixa Assemblea General que la Comissió Permanent posa a consideració del patronat l'aprovació de la seva gestió anual.

Els membres que formen la Comissió Permanent són elegits en Assemblea General i està integrada, com a mínim, per sis persones de diferents grups locals que treballen al servei de l'entitat, sense remuneració econòmica, i que es reuneixen de manera periòdica, almenys un cop al mes.

Des del mes de juny de 2019, la Comissió Permanent elegida en Assemblea, està constituïda per:

President: Lluís Hereu (Xarxa Palafrugell)

Vicepresidenta: Anna Palacios (Xarxa Amposta)

Secretària: Marta Gas (Xarxa Gavà)

Vocals/Caps d'àrea:

Àrea social:

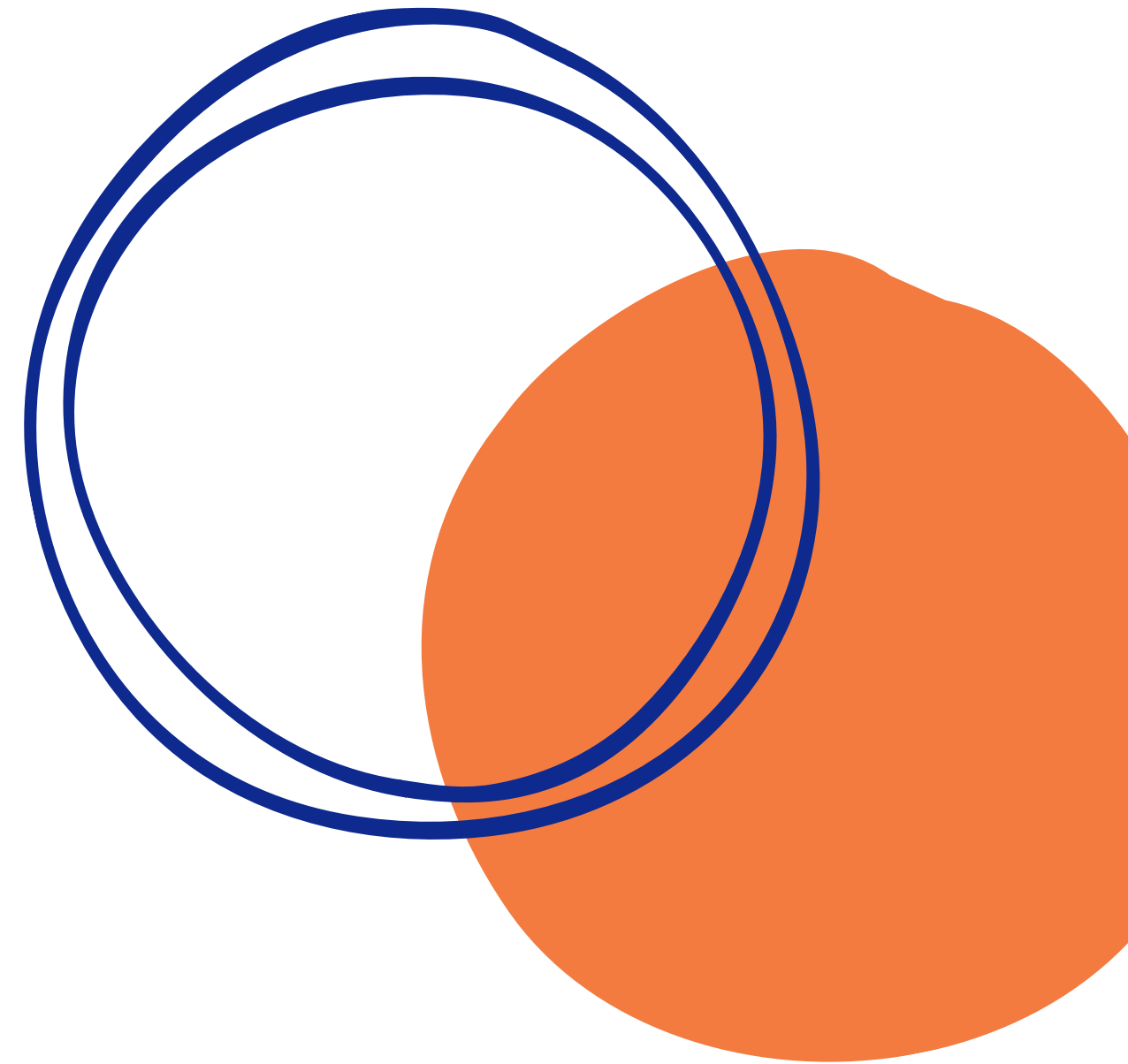
Joan Vilà (Xarxa Manresa)

Àrea d'espectacles:

Joan Lorenzo (Xarxa Sant Feliu de Llobregat)

Àrea de gestió econòmica:

Andreu Domènech (Xarxa Martorell)



05. Els Grups Xarxa

Els prop de cinquanta Grups Xarxa estan formats per persones voluntàries que organitzen una programació estable de diferents arts escèniques al seu corresponent municipi de manera plenament autònoma, però sempre d'acord amb els criteris generals de la Fundació, la defensa de la llengua i la cultura catalana, la solidaritat i la cohesió social.

Tot mantenint la seva independència, els grups locals compten amb el suport de l'oficina tècnica que posa al seu abast serveis de contractació, administració, jurídics, fiscals, financers i de comunicació. A més, des de la Fundació es treballa per impulsar les sinergies entre els mateixos grups, afavorint-ne les seves relacions i col·laboració.



06. Acostant la cultura al territori

Gràcies a la seva capilaritat i presència arreu del territori, la Fundació Xarxa manté viu el seu propòsit d'acostar el teatre familiar al país. Els espectacles programats al llarg de l'any han arribat, de fet, a **més de 43.000 persones**, una xifra superior a l'aconseguida l'any anterior.

Els 49 Grups Xarxa que estan en actiu han mantingut la seva activitat, adaptant-se a les restriccions derivades de la Covid-19. D'aquesta manera, s'ha optat per no anul·lar representacions, sinó que sempre que ha estat necessari, aquestes s'han ajornat amb la voluntat de poder-les mantenir.



01. Abrera
02. Amposta
03. Argentona
04. Berga
05. Calafell
06. Capellades
07. Castellbisbal
08. Castelldefels
09. Cerdanyola del Vallès
10. Cervera
11. Corbera de Llobregat
12. El Prat de Llobregat
13. Esparreguera
14. Gavà
15. Igualada
16. La Bisbal d'Empordà
17. Lliçà d'Amunt
18. Llagostera
19. Malgrat de Mar

20. Manresa
21. Martorell
22. Matadepera
23. Mataró
24. Molins de Rei
25. Mollerussa
26. Mollet del Vallès
27. Montmeló
28. Olesa de Montserrat
29. Palafrugell
30. Palau-solità i Plegamans
31. Pallejà
32. Pobla de Claramunt, La
33. Rubí
34. St. Andreu de Llavaneres
35. St. Feliu de Guíxols
36. St. Feliu de Llobregat
37. St. Fruitós de Bages
38. St. Joan de Vilatorrada
39. St. Llorenç de Morunys

40. Sta. Perpètua de Mogoda
41. Tàrrrega
42. Terrassa
43. Torelló
44. Tremp
45. Ulldecona
46. Vidreres
47. Vilafranca del Penedès
48. Vilanova del Camí
49. Vilanova i la Geltrú

Grups per províncies

Barcelona · 38

Girona · 5

Lleida · 5

Tarragona · 3

A banda de la seva programació habitual, la Fundació Xarxa també duu a terme altres activitats pròpies com és el cas del programa escolar o el Tast d'espectacles familiars.

Programa escolar: a través del seu programa escolar, la Fundació acostava les arts escèniques a les aules catalanes. Aquest 2021, La Xarxa ha recuperat els **tallers a l'aula**, un projecte que impulsa sessions pensades per introduir coneixements i recursos de les arts escèniques en el programa educatiu a través de professionals del sector.

En el marc de la campanya escolar, alguns grups també han programat espectacles en horari lectiu i especialment dirigits als centres educatius. Durant el 2021, els grups d'**Esparreguera** i **Olesa de Montserrat** una dotzena de funcions teatrals i musicals, que han suposat una facturació total de 16.159€.



En la seva **10a edició, el Tast d'espectacles familiars** ha recuperat la presencialitat després que l'any 2020 s'adaptés a les circumstàncies reconvertint-se en un aparador digital. D'aquesta manera, la trobada entre programadors i artistes es va dur a terme, com és habitual, a Sant Feliu de Llobregat durant el mes de novembre, acollint més d'un centenar de programadors i artistes. D'entre la seixantena d'obres presentades, la **Comissió Assessora d'Espectacles** de la Fundació va seleccionar 20 propostes de les quals se'n va representar un tast.

101 persones inscrites dels Grups Xarxa
23 programadors externs
5 distribuïdors
20 companyies
60 candidatures



07. Fent costat al sector

En la mateixa línia que l'any anterior, i en un context de vulnerabilitat per al sector, des de la Fundació s'ha mantingut una política de programació activa amb la finalitat principal de mantenir viva la roda de la cultura i fer costat a tots els professionals que s'hi dediquen. A més de mantenir la nostra programació estable, des dels diferents grups s'han procurat evitar la cancel·lació d'espectacles i, aquelles funcions que per motius d'aforament o de casos de Covid no es podien dur a terme han estat ajornades.

Així mateix, des de l'Oficina tècnica de l'entitat s'ha gestionat la sol·licitud de subvencions de compensació per les pèrdues derivades dels aforaments limitats. Aquests ajuts han servit per poder dotar els diversos Grups Locals de la capacitat per continuar duent a terme la seva activitat.

El 2021, la Fundació Xarxa, a través, sobretot, de l'Àrea d'espectacles, ha participat i col·laborat en múltiples esdeveniments com ara:

- Difusió del 20 març, Dia Mundial de les arts escèniques per la infància i la joventut difonent la versió catalana del manifest d'ASSITEJ
- Assistència al Festival Teatre sense Teatre de Rubí
- Assistència al Festival Esbaiola't d'arts escèniques al carrer d'Esterrri d'Àneu
- Suport, assistència i difusió del Fitkam de Montmeló
- Espai de Carrer a Viladecans (en format telemàtic)
- FETEN (en format telemàtic i alguns en format presencial)
- Participació als espectacles i taules de debat de la 32a Fira de Titelles de Lleida
- Assistència a la 32a edició de la Mostra d'Igualada
- Presència al Festival Marrameu de contes i espectacles al carrer, a Torrelameu
- Participació en el Festival De Llegendes (a Sant Martí de Tous)
- Assistència al festival de circ Giracirc a Collsuspina
- Col·laboració i suport al FIT de Cerdanyola
- Presència al Montgai Màgic, la fira de la màgia al carrer
- Assistència al FIET de Vilafranca de Bonany (Mallorca)
- Assistència al festival Píndoles de teatre breu en espais vius de Barcelona



08. Les funcions de la Fundació

La Fundació Xarxa compta amb una estructura professional, l'Oficina tècnica, amb seu a Terrassa, encarregada d'assessorar, gestionar i donar suport als Grups Xarxa per al desenvolupament de la seva tasca.

A més, a través de la Comissió Permanent també es gestionen les àrees social, econòmica i d'espectacles, que estan al servei dels grups i que vetllen pel bon funcionament de l'entitat en el seu conjunt.



L'àrea social, al servei dels voluntaris

Des de l'àrea social, la Fundació atén els voluntaris que formen els Grups Xarxa, donant resposta a les seves necessitats, promovent la relació amb les administracions locals i oferint-los tota aquella informació d'interès relativa amb la tasca de l'entitat.

Una de les màximes prioritats d'aquesta àrea és la d'establir vincles entre els diferents grups, impulsant la relació entre els diferents municipis, així com incentivar la posada en marxa de projectes i activitats que puguin afavorir els grups locals.

Des de l'àrea social també s'impulsen aquelles accions relacionades amb la comunicació interna i externa de la Fundació a través de canal com el web, les xarxes socials, etc.

L'àrea econòmica gestió transparent i sostenible

Aquesta àrea porta a terme totes aquelles gestions que tenen a veure amb el funcionament administratiu i comptable de la Fundació Xarxa. Des de la preparació del pressupost anual, fins a la supervisió continuada dels recursos econòmics, conjuntament amb l'Oficina Tècnica, aquesta àrea s'encarrega de fer un seguiment econòmic tant de la Fundació com dels diferents Grups Xarxa, a través del PIGALL (Programa integral de gestió administrativa). Aquesta àrea és també l'encarregada de gestionar les subvencions i ajuts que poden afavorir els grups,

Per garantir una gestió ètica i transparent, la Fundació presenta anualment una auditoria realitzada per una empresa externa. Així mateix, tots els membres tenen accés a la informació econòmica del Club a través de les assemblees i d'una comunicació continuada.

L'àrea d'espectacles al servei dels voluntaris

A través de la Comissió Assessora d'Espectacles, aquesta àrea s'encarrega de mantenir i actualitzar el catàleg d'espectacles de la Fundació i fer una tasca d'assessorament tant per als programadors dels Grups Xarxa com per a altres projectes culturals (fires, mostres, festivals, etc.) en representació de la Fundació.

D'aquesta manera, l'àrea participa i assisteix a múltiples iniciatives del sector, i fa una tasca de relació amb la resta d'entitats, institucions i amb les mateixes companyies teatrals.

Els membres d'aquesta comissió treballen per mantenir uns criteris de qualitat i de diversitat comuns a tots els Grups Xarxa i que esdevenen un segell de confiança per al públic de La Xarxa.

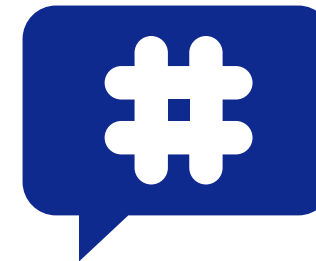
09. Comunicació

Mantenir un diàleg obert amb tots els públics de la Fundació esdevé una prioritat de l'entitat, especialment, tenint en compte el caràcter marcadament social i de servei que caracteritzen l'entitat. És per això, que la Fundació compta amb múltiples canals i vies de comunicació tant per a informar de totes les activitats, com per a dur a terme una escolta activa de voluntaris, públic, administracions, etc.



Web

El web de la Fundació és un canal viu i dinàmic que es va actualitzant constantment amb tota la informació d'interès. Al web s'hi poden trobar, entre altres, l'agenda d'espectacles de tots els grups, les notícies d'actualitat, la informació genèrica i els contactes.



Xarxes socials

Les xarxes socials s'han consolidat com a canal que ens permet parlar amb els diferents grups d'interès de la Fundació. Amb la posada en marxa d'Instagram, aquesta s'ha convertit en un dels canals principals. També es mantenen actius els perfils de Facebook i Twitter.



Instagram

Després de la seva posada en marxa, Instagram és la xarxa que més creix i a través de la qual estem connectats amb el sector i amb el públic. L'eina ja compta amb més de 650 seguidors.



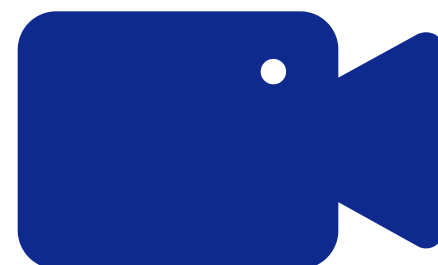
Twitter

S'han superat els 1.100 seguidors en aquest canal que es manté com a vincle amb perfils de caire institucionals.



Facebook

Aquesta continua sent la xarxa de referència per als públics i grups de la Fundació, comptant amb més de 1.450 seguidors a la seva pàgina.



Mitjans de comunicació

Amb motiu del 25è aniversari de la Fundació, múltiples mitjans s'han fet ressò d'aquesta fita. El Diari de Tarragona, Ràdio Estel, el 3 de 8, Segre o l'Enllaç, alguns dels que s'han fet ressò dels espectacles programats pels pobles.

La Fundació també manté un conveni amb mitjans com l'Ara, El Punt Avui i Regió7 per oferir descomptes i avanatges als seus subscriptors a l'hora d'accedir als espectacles.

Newsletter

Durant el 2021, la Fundació ha distribuït mensualment comunicats a tots els seus voluntaris amb informació d'interès, notícies, campanyes i recordatoris.

A més, per primera vegada, ha obert també un butlletí extern que, de manera periòdica, servirà per enviar continguts a totes les persones subscrites. Al Nadal es va enviar el primer butlletí extern.

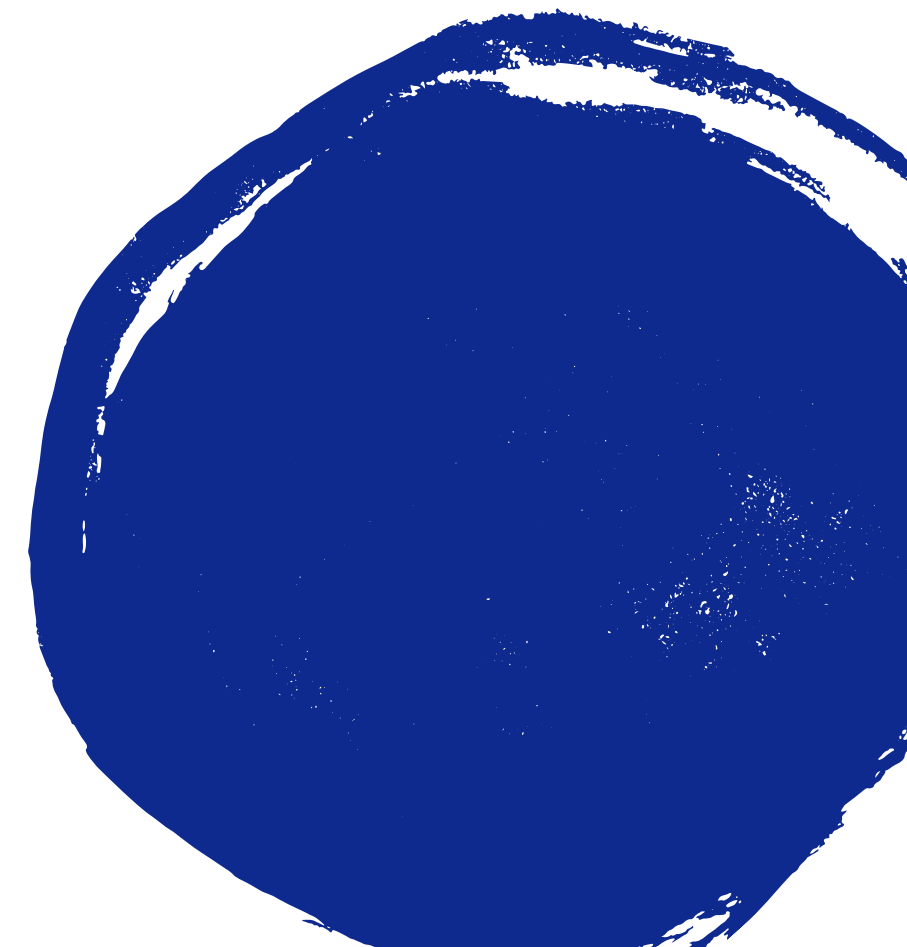


10. Estructura professional

La Fundació compta també amb una estructura professional que garanteix el bon funcionament de la gestió de l'entitat i el suport als múltiples grups. A través de la seva formació continuada, aquesta Oficina Tècnica pot oferir un assessorament professionalitzat als voluntaris en aspectes molt diversos.

UN EQUIP EN FORMACIÓ CONTÍNUA

A través de la Generalitat, l'ACCID (Associació Catalana de Comptabilitat i Direcció) i la Coordinadora Catalana de Fundacions, l'Oficina Tècnica ha portat a terme sessions de formació en eines i tècniques per a la gestió de les xarxes socials, gestió de la comptabilitat, compliance i control intern o instruments per al balanç social de la fundació i l'aplicació d'ingressos a les finalitats fundacionals.



11. Contacte



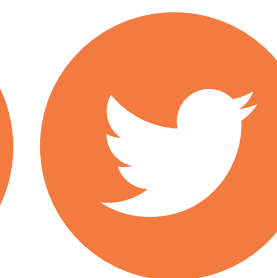
administracio@fundacioxarxa.cat
comunicacio@fundacioxarxa.cat

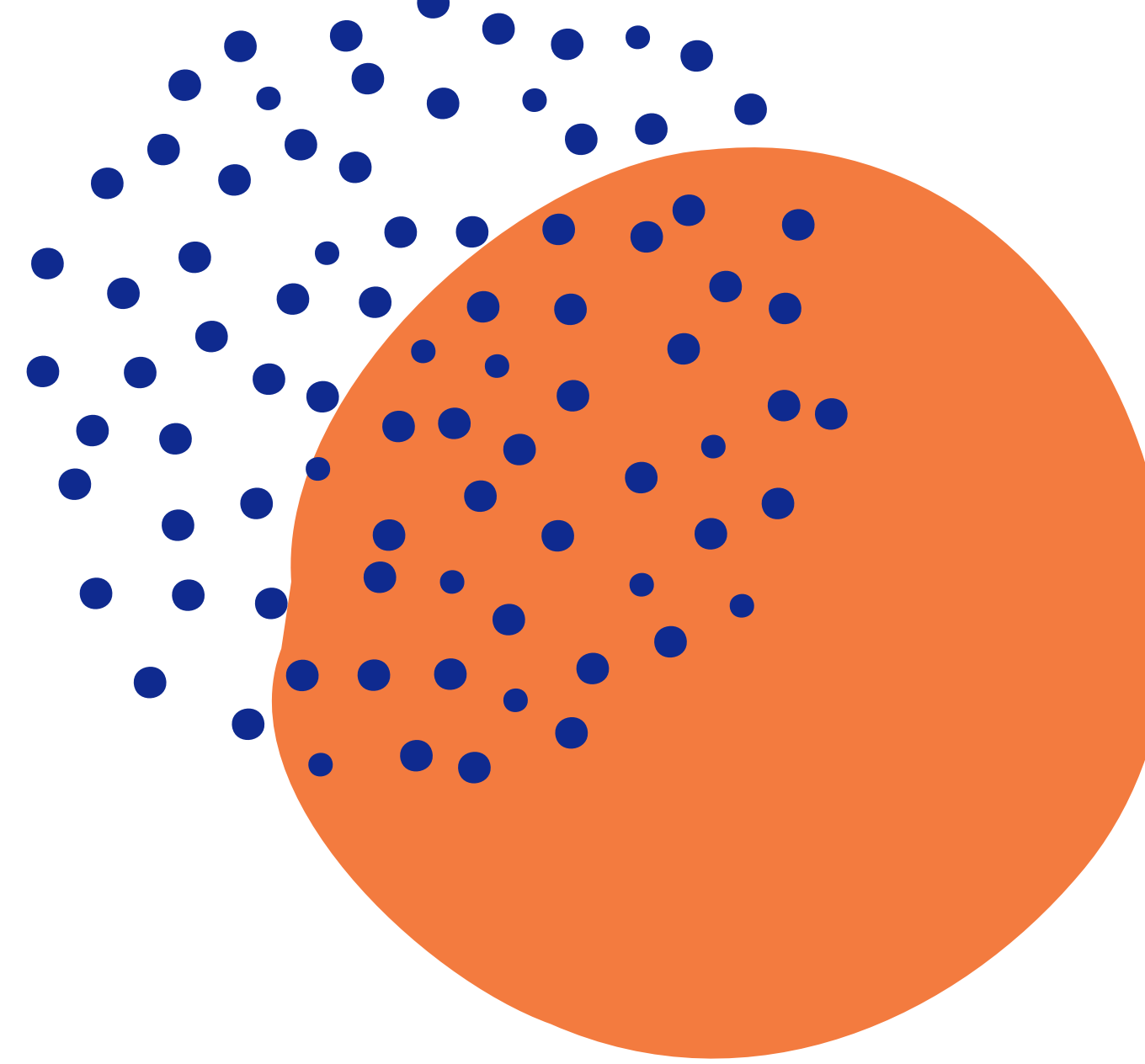


937 332 732
692 029 362



www.fundacioxarxa.cat





Amb el suport de:



Col·laboració:



FUNDACIÓ XARXA D'ESPECTACLE INFANTIL I JUVENIL DE CATALUNYA